

Số 47 -BC/CT

Tây Ninh, ngày 15 tháng 3 năm 2018

## **BÁO CÁO THƯỜNG NIÊN**

### **Năm 2017**

#### **I. THÔNG TIN CHUNG**

##### **1. Thông tin khái quát**

- Tên giao dịch: **Công ty Cổ phần Cáp treo Núi Bà Tây Ninh**
- Giấy chứng nhận đăng ký doanh nghiệp số: 3900309621
- Vốn điều lệ: 127.880.000.000 đồng.
- Vốn đầu tư của chủ sở hữu: 127.880.000.000 đồng.
- Địa chỉ: Khu phố Ninh Phú, Phường Ninh Sơn, Thành phố Tây Ninh, Tỉnh Tây

Ninh.

- Số điện thoại: (0276) 3624022 – 3620048 – 3624726.
- Số fax: (0276) 3823448.
- Website: [www.catour.com.vn](http://www.catour.com.vn).
- Mã cổ phiếu: TCT.

- **Quá trình hình thành và phát triển:** Công ty Cổ phần Cáp treo Núi Bà Tây Ninh tiền thân là Bộ phận Cáp treo trực thuộc Công ty Du lịch Tây Ninh (nay là Công ty Cổ phần Du lịch - Thương mại Tây Ninh). Bộ phận Cáp treo chính thức đi vào hoạt động ngày 08/3/1998 với chức năng kinh doanh chủ yếu là vận chuyển du khách, hàng hóa từ chân núi lên Chùa Bà bằng cáp treo và ngược lại. Trước xu thế hội nhập cũng như yêu cầu của việc mở rộng sản xuất kinh doanh, nâng cao sức cạnh tranh cho Bộ phận Cáp treo, lãnh đạo Công ty Du lịch Tây Ninh quyết định tách Bộ phận Cáp treo để thành lập một đơn vị độc lập dưới hình thức công ty cổ phần trong đó Nhà nước nắm cổ phần chi phối. Ngày 10/01/2001 Bộ phận Cáp treo của Công ty Du lịch Tây Ninh chính thức chuyển thành Công ty Cổ phần Cáp treo Núi Bà Tây Ninh theo Quyết định số 15/QĐ-CT của Chủ tịch Ủy Ban Nhân dân tỉnh Tây Ninh với vốn điều lệ ban đầu là 15.985.000.000 đồng trong đó phần vốn Nhà nước là 8.152.600.000 đồng, chiếm 51%. Việc chuyển sang hình thức công ty cổ phần là một bước ngoặt lớn trong quá trình hình thành và phát triển của Công ty Cổ phần Cáp treo Núi Bà Tây Ninh. Từ đây, hoạt động của công ty dần đi vào ổn định và từng bước phát triển.

- **Thời điểm niêm yết:** Ngày 06/12/2006, cổ phiếu của công ty được chính thức niêm yết trên Sàn Giao dịch Chứng khoán Thành phố Hồ Chí Minh với mã chứng khoán là TCT. Đây là sự kiện lớn khẳng định bước đầu của sự thành công và quyết tâm không ngừng xây dựng công ty ngày càng lớn mạnh.

- **Thời gian các mốc sự kiện quan trọng kể từ khi thành lập đến nay:** Ngày 14/02/2001, Công ty Cổ phần Cáp treo Núi Bà Tây Ninh tiếp nhận dự án máng trượt từ Công ty Du lịch Tây Ninh theo Quyết định số 49/QĐ-CT của Chủ tịch Ủy ban Nhân dân Tỉnh Tây Ninh và khởi công công trình vào ngày 20/10/2001. Trong vòng chưa đầy 01 năm sau, công trình máng trượt đã được khánh thành và đưa vào sử dụng ngày 26/4/2002, vận chuyển du khách và hàng hóa bằng máng trượt trở thành hoạt động kinh doanh chủ yếu thứ hai của công ty sau khi hệ thống cáp treo được đưa vào khai thác thành công. Trước việc tăng trưởng quá lớn về số lượng khách đến Núi Bà Đen, công suất hoạt động của hai hệ thống cáp treo và máng trượt hiện có cũng không thể đáp ứng được nhu cầu của



du khách nên công ty đã đầu tư thêm một hệ thống cáp treo loại cáp đơn tuần hoàn có bộ phận kẹp mở cáp tự động công nghệ Châu Âu, cabin 8 chỗ ngồi loại LW1, công suất hoạt động 2.400 lượt khách/giờ, với tổng vốn đầu tư trên 150 tỷ đồng. Hệ thống cáp treo công nghệ Châu Âu chính thức hoạt động ngày 10/02/2013, tiếp tục đầu tư thay thế thiết bị, nâng cấp hệ thống máng trượt công nghệ Trung Quốc bằng hệ thống xe trượt ống công nghệ Châu Âu và đưa vào hoạt động ngày 30/11/2017, hiệu quả kinh doanh mang lại rất cao và đáp ứng được chiến lược công ty đã đề ra là “Phát triển bền vững, tạo lợi nhuận cao nhất cho cổ đông”. Qua 17 năm (2001-2017) hoạt động và phát triển hiện nay công ty là một trong những đơn vị hoạt động có hiệu quả nhất tại tỉnh Tây Ninh nói riêng và cả nước nói chung, vốn điều lệ ban đầu là 15.985.000.000 đồng, đến năm 2014 được nâng lên thành 127.880.000.000 đồng (12.788.000 cổ phần).

- **Các sự kiện khác:** Sau nhiều năm thuê văn phòng làm việc, ngày 01/01/2017 công ty đã đầu tư và đưa vào sử dụng Khu văn phòng làm việc mới trong Khu Du lịch Quốc gia Núi Bà Đen tạo môi trường làm việc tốt, ổn định và tăng năng suất lao động.

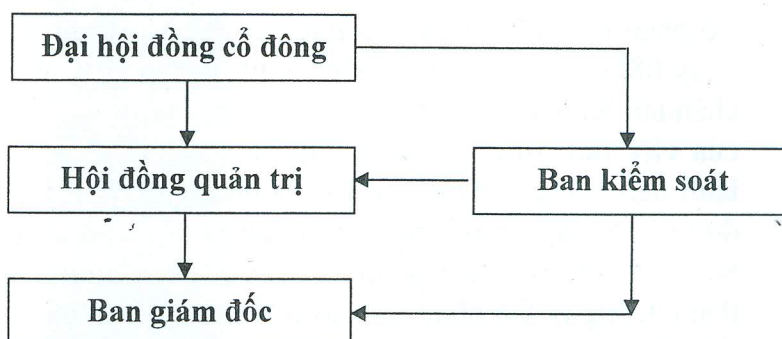
## 2. Ngành nghề và địa bàn kinh doanh

- Ngành nghề kinh doanh: Vận chuyển khách bằng phương tiện cáp treo, máng trượt.

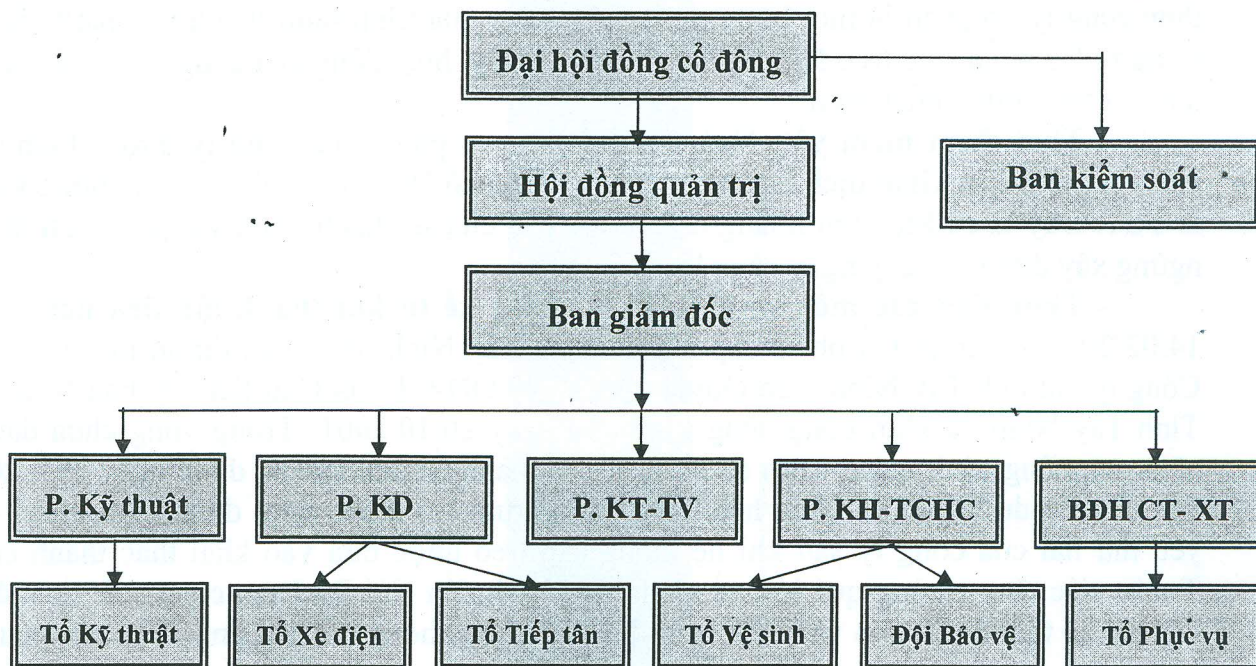
- Địa bàn kinh doanh: Khu Du lịch Quốc gia Núi Bà Đen (Khu phố Ninh Phú, Phường Ninh Sơn, Thành phố Tây Ninh, Tỉnh Tây Ninh).

## 3. Thông tin về mô hình quản trị, tổ chức kinh doanh và bộ máy quản lý

- **Mô hình quản trị.**



- **Tổ chức kinh doanh và bộ máy quản lý**





- Các công ty con, công ty liên kết: không có.

#### 4. Định hướng phát triển

- Các mục tiêu chủ yếu của công ty: Tăng cường xây dựng cơ sở vật chất kỹ thuật, áp dụng khoa học kỹ thuật, công nghệ tiên tiến, hiện đại, nâng cao năng lực kinh doanh, phát triển và mở rộng liên doanh, liên kết với các đối tác trong và ngoài tỉnh để phát triển kinh doanh trong thời gian tới. Tập trung đầu tư các loại hình dịch vụ vui chơi, giải trí tại Khu Du lịch Quốc gia Núi Bà Đen theo định hướng quy hoạch phát triển đến năm 2035. Phân đấu thực hiện hoàn thành chỉ tiêu nghị quyết đại hội đồng cổ đông hàng năm.

- Chiến lược phát triển trung và dài hạn: Tiếp tục xây dựng và phát triển công ty, giữ vững thương hiệu “Cáp treo Núi Bà Đen”, lấy hiệu quả kinh tế là thước đo cho sự phát triển ổn định và bền vững của công ty. Tiếp tục khai thác tốt các loại hình dịch vụ hiện có, đồng thời mở rộng qui mô kinh doanh trong các lĩnh vực khác, phân đấu khai thác từ 60% - 70% lượng khách đến tham quan tại Khu Du lịch Quốc gia Núi Bà Đen, qua đó nâng cao hiệu quả kinh doanh, đáp ứng sự kỳ vọng của các cổ đông và đóng góp ngân sách cho tỉnh nhà.

- Các mục tiêu đối với môi trường, xã hội và cộng đồng

\* **Trách nhiệm đối với môi trường:** Thực hiện tốt phương châm “bảo vệ môi trường chính là bảo vệ sự sống của chúng ta”, song song đó chú trọng giữ gìn môi trường “xanh, sạch, đẹp” để phát triển du lịch bền vững, góp phần thu hút khách đến với Khu Du lịch Quốc gia Núi Bà Đen.

\* **Trách nhiệm với khách hàng:** Thỏa mãn tối đa nhu cầu của quý khách hàng trên cơ sở cung cấp những sản phẩm, dịch vụ chất lượng cao nhất.

\* **Trách nhiệm với cổ đông:** Tạo lập và nâng cao giá trị bền vững dựa trên sự minh bạch về tài chính, bảo toàn và phát triển vốn, đảm bảo cổ tức cho các cổ đông và tuân thủ tốt quy định về công bố thông tin trên thị trường chứng khoán.

\* **Trách nhiệm với cộng đồng:** Mang lại giá trị cho cộng đồng, cho xã hội, đồng thời cam kết thực hiện tốt nghĩa vụ tài chính đối với ngân sách Nhà nước.

**SLOGAN: “An toàn tuyệt đối, cùng trên đường trải nghiệm cảm giác mới”**

#### 5. Các rủi ro

- **Thời tiết:** Do đặc điểm của hệ thống cáp treo có thể vận hành trong lúc trời mưa với điều kiện mưa nhẹ và ít gió, trong trường hợp xảy ra mưa lớn hay gió mạnh thì hệ thống cáp treo buộc phải ngừng hoạt động. Tuy nhiên, do Tây Ninh là một tỉnh nằm sâu trong đất liền, giáp với Campuchia nên mức độ ảnh hưởng của thời tiết, đặc biệt là thời tiết do ảnh hưởng từ phía biển như bão, lốc .... luôn ở mức thấp hơn so với các tỉnh ven biển và các tỉnh thuộc khu vực miền Bắc, miền Trung. Như vậy, cáp treo Tây Ninh được xây dựng ở một nơi có khí hậu khá ôn hòa và ít phải chịu những biến động bất thường của thời tiết, nên những rủi ro về thời tiết có thể được hạn chế phần nào.

- **Thiên tai:** Các rủi ro thiên tai như động đất, bão lụt, núi lửa ... là những rủi ro mang tính bất khả kháng, dù ít có khả năng xảy ra, nhưng nếu có thì sẽ gây thiệt hại to lớn đối với con người, tài sản, máy móc thiết bị và tình hình hoạt động chung của công ty.

- **Kỹ thuật vận hành:** Nếu một khâu nào đó trong dây chuyền vận hành hệ thống cáp treo và hệ thống máng trượt không thực hiện đúng các quy trình kỹ thuật và nguyên tắc an toàn, hoặc do sơ suất từ phía du khách thì tai nạn có thể xảy ra và hậu quả sẽ rất nghiêm trọng vì cáp treo và máng trượt đều có độ cao so với mặt đất. Tai nạn xảy ra có thể ảnh hưởng đến uy tín, thương hiệu của công ty, đồng thời số lượng khách đi cáp treo và máng trượt sẽ sụt giảm. Để hạn chế những thiệt hại do rủi ro này gây ra, đã chuẩn mực hóa quy trình vận hành và mua bảo hiểm tai nạn cho du khách phòng ngừa tổn thất xảy ra khi



tham gia dịch vụ. Việc quản lý chất lượng theo Tiêu chuẩn ISO 9001:2015 cũng đã làm giảm nguy cơ xảy ra tai nạn do sơ suất của nhân viên vận hành. Đồng thời cũng chú trọng huấn luyện cho nhân viên về kỹ năng cứu hộ, trang bị đầy đủ các phương tiện cần thiết để phục vụ cho công tác cứu hộ khi có tai nạn. Việc xây dựng, lắp đặt và vận hành cáp treo, máng trượt luôn tuân thủ nghiêm ngặt các yêu cầu kỹ thuật, cán bộ công nhân viên có tinh thần trách nhiệm cao, do đó đã đảm bảo được an toàn tuyệt đối cho du khách kể từ ngày khai trương hoạt động cho tới nay.

## II. TÌNH HÌNH HOẠT ĐỘNG TRONG NĂM

### 1. Tình hình hoạt động kinh doanh

Đơn vị tính: Tỷ đồng.

Stt	Chỉ tiêu	Kế hoạch 2017	Thực hiện		So sánh	
			2017	2016	KH	CK
1	Doanh thu	147,000	165,003	143,564	112,24 %	+14,93 %
2	Lợi nhuận	80,000	93,944	86,515	117,43 %	+08,58 %
3	Nộp ngân sách	30,080	34,760	30,356	115,55 %	+14,50 %

### 2. Tổ chức và nhân sự

#### - Danh sách Ban điều hành

TT	Họ và tên	Năm sinh	Trình độ chuyên môn	Chức vụ công tác	Số cổ phần sở hữu
1	Trần Trung Kiên	1967	Cử nhân tài chính - kế toán	Giám đốc	0
2	Nguyễn Huy Cường	1975	Kỹ sư cơ khí động lực	Phó giám đốc	0
3	Nguyễn Văn Sinh	1965	Cử nhân tài chính - kế toán	Phó giám đốc	0
4	Trần Thị Song Giang	1966	Cử nhân tài chính - kế toán	Kế toán trưởng	0

- Những thay đổi trong Ban điều hành: không có.

- Số lượng cán bộ, nhân viên

TT	Đối tượng	Số đầu kỳ	Phát sinh trong kỳ		Số cuối kỳ
			Tăng	Giảm	
1.	Ban Giám đốc	03	00	00	03
2	Phòng KH-TCHC	45	01	03	43
3	Phòng Kinh Doanh	21	09	00	30
4	Phòng Kỹ thuật	21	00	00	21
5	Phòng Kế toán - Tài vụ	06	00	00	06
6	Ban ĐH Cáp treo - Xe trượt	41	01	02	40
	<b>Tổng cộng</b>	<b>137</b>	<b>11</b>	<b>05</b>	<b>143</b>

- Chính sách đối với người lao động: Công ty thực hiện kịp thời và đầy đủ chế độ BHXH, BHYT, BHTN, thực hiện xây dựng và áp dụng thang bảng thù nhập và chuyển xếp lương theo tính chất công việc kể từ ngày 01/01/2017, thực hiện đầy đủ và kịp thời về tiền lương, tiền thưởng, phúc lợi cho người lao động, qua đó người lao động an tâm công tác, tập trung phục vụ khách và hoàn thành tốt nhiệm vụ được giao.

### 3. Tình hình đầu tư, tình hình thực hiện các dự án



- Thực hiện đầu tư và đưa vào sử dụng Khu văn phòng làm việc và Hệ thống xe trượt ống theo công nghệ Châu Âu.

- Thực hiện chủ trương của UBND tỉnh về việc dừng đầu tư các dự án để thực hiện công tác thoái vốn Nhà nước tại công ty mẹ: Cải tạo, nâng cấp hệ thống cáp treo cũ; Quy hoạch chi tiết 1/500 khu du lịch tham quan nghỉ dưỡng đỉnh núi Bà Đen; Mở rộng nhà chờ ga dưới cáp treo Doppelmayr; Nhà xưởng - kho thiết bị kỹ thuật.

#### 4. Tình hình tài chính

##### a. Một số chỉ tiêu liên quan trên Bảng cân đối kế toán

DVT: Tỷ đồng.

Chỉ tiêu	Năm 2016	Năm 2017	% tăng, giảm
Tổng tài sản ngắn hạn	143,159	98,228	- 31,39 %
Tổng tài sản	253,366	253,064	- 00,12 %
Tổng tài sản dài hạn	110,207	154,836	+ 40,50 %
Tổng tài sản bình quân	239,585	253,215	+ 05,69 %
Tổng nợ phải trả	9,713	10,026	+ 03,22 %
Tổng nguồn vốn	253,366	253,064	+ 00,12 %
Tổng vốn chủ sở hữu	243,653	243,038	- 00,25 %
Tổng vốn chủ sở hữu bình quân	229,043	243,345	+ 06,24 %
Tiền và các khoản tương đương tiền	7,279	39,481	+ 442,40 %
Tổng doanh thu	145,785	165,003	+ 13,18 %
Lợi nhuận trước thuế	86,515	93,944	+ 08,58 %
Lợi nhuận sau thuế	69,153	74,862	+ 08,26 %
Tỷ lệ chi trả cổ tức/vốn điều lệ	45%	30%	- 33,33 %

##### b. Một số chỉ tiêu liên quan trên Báo cáo kết quả kinh doanh

Chỉ tiêu	Năm 2016	Năm 2017	Ghi chú
<b>1. Chỉ tiêu về khả năng thanh toán</b>			
+ Khả năng thanh toán tổng quát	26,09 lần	25,24 lần	
+ Khả năng thanh toán ngắn hạn	14,74 lần	09,80 lần	
+ Khả năng thanh toán nhanh	00,75 lần	03,94 lần	
<b>2. Chỉ tiêu về cơ cấu tài sản và cơ cấu vốn</b>			
+ Tài sản ngắn hạn/tổng tài sản	56,50 %	38,82 %	
+ Tổng tài sản dài hạn/tổng tài sản	43,50 %	61,18 %	
+ Nợ phải trả/tổng nguồn vốn	03,83 %	03,96 %	
+ Nguồn vốn chủ sở hữu/tổng nguồn vốn	96,17 %	96,04 %	
<b>3. Chỉ tiêu về tỷ suất sinh lời</b>			



+ Tỷ suất lợi nhuận trước thuế/doanh thu	59,34 %	56,93 %	
+ Tỷ suất lợi nhuận sau thuế/doanh thu	47,43 %	45,37 %	
+ Tỷ suất lợi nhuận trước thuế/tổng tài sản bq	36,11 %	37,10 %	
+ Tỷ suất lợi nhuận sau thuế/tổng tài sản bq	28,86 %	29,56 %	
+ Tỷ suất lợi nhuận sau thuế/tổng vốn CSH bq	30,19 %	30,76 %	

### 5. Cơ cấu cổ đông, thay đổi vốn đầu tư của chủ sở hữu

#### a. Cổ phần

- Tổng số cổ phần và loại cổ phần đang lưu hành: 12.788.000 cổ phần.
- Số lượng cổ phần chuyển nhượng tự do: 12.788.000 cổ phần.
- Số lượng cổ phần bị hạn chế chuyển nhượng theo quy định pháp luật, điều lệ công ty hay cam kết của người sở hữu: không có.

#### b. Cơ cấu cổ đông

TT	Danh mục	SL cổ phiếu	Tỷ lệ sở hữu %	Số lượng cổ đông	Cơ cấu cổ đông (người)	
					Tổ chức	Cá nhân
1	Cổ đông Nhà nước	6,522,080	51,00%	01	01	-
2	Cổ đông sáng lập	-	-	-	-	-
	- Trong nước	-	-	-	-	-
	- Nước ngoài	-	-	-	-	-
3	Cổ đông lớn (sở hữu từ 5% cp trở lên)	3,245,560	25,38%	03	03	-
	- Trong nước	2,045,960	16,00%	02	02	-
	- Nước ngoài	1,199,600	9,38%	01	01	-
4	Công đoàn công ty	-	-	-	-	-
	- Trong nước	-	-	-	-	-
	- Nước ngoài	-	-	-	-	-
5	Cổ phiếu quỹ	-	-	-	-	-
6	Cổ đông sở hữu cổ phiếu ưu đãi (nếu có)	-	-	-	-	-
7	Cổ đông khác	3,020,360	23,62%	636	23	613
	- Trong nước	2,063,730	16,14%	579	11	568
	- Nước ngoài	956,630	7,48%	57	12	45
	<b>Tổng cộng</b>	<b>12,788,000</b>	<b>100,00%</b>	<b>640</b>	<b>27</b>	<b>613</b>
	<i>Trong đó:</i>					
	- Trong nước	10,631,770	83,14%	582	14	568
	- Nước ngoài	2,156,230	16,86%	58	13	45

c. Tình hình thay đổi vốn đầu tư của chủ sở hữu: không có.

d. Giao dịch cổ phiếu quỹ: không có.



e. Các chứng khoán khác: không có.

## **6. Báo cáo tác động liên quan đến môi trường và xã hội của công ty**

**6.1 Quản lý nguồn nguyên vật liệu:** Do hoạt động kinh doanh chính là lĩnh vực vận tải khách bằng phương tiện cáp treo và máng trượt nên không có nguyên vật liệu đầu vào, vật liệu tái chế để sản xuất.

**6.2 Tiêu thụ năng lượng:** Năng lượng tiêu thụ trực tiếp của hệ thống cáp treo và máng trượt là điện năng; tùy theo điều kiện trực tiếp, số lượng khách tham gia dịch vụ mà vận hành linh hoạt các hệ thống để tiết kiệm điện năng, góp phần tiết kiệm chi phí.

**6.3 Tiêu thụ nước:** Công ty đã đầu tư hệ thống ống dẫn nước từ ga dưới lên ga trên cáp treo và máng trượt để phục vụ sinh hoạt, tưới tiêu, phòng chống cháy nổ tại Khu Du lịch Quốc gia Núi Bà Đen.

a. **Nguồn cung cấp nước và lượng nước sử dụng:** Công ty Cổ phần Cáp thoát nước Tây Ninh cung cấp nguồn nước sinh hoạt, lượng nước sử dụng bình quân 12,4 m<sup>3</sup>/ngày đêm.

b. **Tỷ lệ phần trăm và tổng lượng nước tái chế và tái sử dụng:** Nước thải sinh hoạt được thu gom và xử lý bằng hầm tự hoại. Hầm tự hoại được đặt âm dưới lòng đất, có chức năng lưu giữ cặn lắng trong điều kiện yếm khí.

**6.4 Tuân thủ pháp luật về bảo vệ môi trường:** Luôn tuân thủ luật pháp và không vi phạm về quy định về bảo vệ môi trường, định kỳ 6 tháng lập báo cáo đánh giá tác động môi trường, thuê đơn vị chức năng thu gom xử lý chất thải nguy hại, chất thải rắn, bố trí hệ thống hoa kiểng, trồng cây xanh che bóng mát để tạo cảnh mỹ quan chung trong Khu Du lịch Quốc gia Núi Bà Đen.

a. **Số lần bị xử phạt:** không có.

b. **Tổng số tiền do bị xử phạt:** không có.

## **6.5 Chính sách liên quan đến người lao động**

a. **Số lượng lao động, mức tiền lương bình quân đối với người lao động:** Tổng số lao động tính đến ngày 31/12/2017 là 143 người, mức tiền lương bình quân của người lao động 9.796.000 đồng/người/tháng.

b. **Chính sách lao động nhằm đảm bảo sức khỏe, an toàn và phúc lợi của người lao động:** Căn cứ vào mức trích lập và quy chế quản lý, sử dụng quỹ phúc lợi, Ban Giám đốc đã thống nhất với Ban Chấp hành Công đoàn cơ sở, các phòng nghiệp vụ sử dụng từ nguồn quỹ phúc lợi năm 2017 tập trung chăm lo cho người lao động trong dịp tết, lễ; tổ chức cho người lao động tham quan, nghỉ mát, khám bệnh, thăm hỏi khi ốm đau, ma chay, gia đình gặp khó khăn, tham gia bảo hiểm thân thể và bảo hiểm nhân thọ cho người lao động và tham gia công tác an sinh xã hội. Căn cứ theo Bộ luật lao động, Luật BHXH, BHTN, BHYT và hợp đồng lao động được ký kết, hàng tháng công ty trích nộp 26% theo mức tiền lương cơ bản để tham gia BHXH, BHYT, BHTN và KPCĐ cho 100% người lao động.

c. **Hoạt động đào tạo người lao động:** Chú trọng đến công tác bồi dưỡng, đào tạo chuyên môn nghiệp vụ đáp ứng nhu cầu phát triển công ty. Ban giám đốc đã tổ chức phối hợp đào tạo các lớp ngắn hạn bồi dưỡng về nghiệp vụ bán hàng, chăm sóc khách hàng cho người lao động. Ngoài ra, công ty còn tạo điều kiện cho người lao động được nâng tay nghề và tham dự các lớp đại học từ xa, v.v....

## **6.6 Báo cáo liên quan đến trách nhiệm đối với cộng đồng địa phương**

- Tích cực tham gia công tác từ thiện xã hội, trích quỹ phúc lợi mua quà tết tặng đồng bào nghèo các xã trong tỉnh vui đón tết cổ truyền; hỗ trợ kinh phí lễ hội trong tỉnh; hỗ trợ xây dựng nhà đại đoàn kết; trích 01 ngày lương ủng hộ quỹ thiên tai và ủng hộ bảo lụt, v.v....



**6.7 Báo cáo liên quan đến hoạt động thị trường vốn xanh:** không có,

### **III. BÁO CÁO VÀ ĐÁNH GIÁ CỦA BAN GIÁM ĐỐC**

#### **1. Đánh giá kết quả hoạt động kinh doanh**

##### **a. Về thuận lợi**

- Đã tạo lập được uy tín thương hiệu và vị thế trong ngành, được sự quan tâm của các cơ quan, ban ngành trong tỉnh, được sự hỗ trợ nhiệt tình của cổ đông Nhà nước là Công ty Cổ phần Du lịch - Thương mại Tây Ninh, và có lợi thế độc quyền kinh doanh dịch vụ vận chuyển khách bằng hệ thống cáp treo, xe trượt ồng tại Khu Du lịch Quốc gia Núi Bà Đen.

- Mặc dù kinh tế vẫn còn nhiều khó khăn, thách thức nhưng nhu cầu tham quan, và hành hương của người dân vẫn tăng, trong đó có Khu Du lịch Quốc gia Núi Bà Đen.

- Chính sách cho nghỉ dài ngày trong các đợt lễ, tết của Chính phủ đã hỗ trợ hoạt động kinh doanh lữ hành, khi nhu cầu vui chơi giải trí của người dân trong các đợt này gia tăng đáng kể.

- Chất lượng dịch vụ ngày càng được nâng cao, thương hiệu “Cáp treo Tây Ninh” tạo được uy tín đối với khách hàng.

##### **b. Về khó khăn, hạn chế**

- Khách đến tham quan Khu Du lịch Quốc gia Núi Bà Đen lưu lượng không đồng đều, chủ yếu tập trung khách vào tháng Giêng Âm lịch và các đợt cao điểm trong năm, tốc độ tăng trưởng lượt khách rất thấp, mang tính ổn định tạm thời chưa phù hợp với công suất hoạt động hệ thống cáp treo và hệ thống máng trượt.

- Thời tiết khu vực Núi Bà Đen chỉ có 02 mùa mưa nắng và kéo dài phân kỳ trong năm có ảnh hưởng trực tiếp đến thời gian hoạt động kinh doanh và nhu cầu sử dụng dịch vụ cáp treo và xe trượt ồng.

- Giá cả thị trường của một số loại hàng hóa, vật tư, thiết bị phải mua sắm thường xuyên luôn biến động theo chiều hướng tăng, nhất là điện năng đã ảnh hưởng đến quá trình quản lý điều hành.

- Sự xuất hiện của nhiều khu công nghiệp trên địa bàn tỉnh đã ảnh hưởng trực tiếp đến công tác tuyển dụng lao động thời vụ trong tháng Hội xuân Núi Bà.

##### **c. Những kết quả đạt được**

- Trong hoạt động kinh doanh luôn chấp hành tốt chủ trương của Đảng, chính sách và pháp luật của Nhà nước, tổ chức thực hiện tốt Nghị quyết của Đại hội đồng cổ đông, Nghị quyết của HĐQT, bảo toàn và phát triển vốn kinh doanh, ổn định thu nhập người lao động, ổn định cổ tức cho cổ đông và làm tốt nghĩa vụ đối với ngân sách.

- Bằng sự nỗ lực của Ban giám đốc, sự đoàn kết, gắn bó của người lao động, tình hình hoạt động kinh doanh năm 2017 khá tốt, các chỉ tiêu kinh doanh đều tăng so với cùng kỳ năm 2016 và vượt kế hoạch đề ra.

#### **2. Tình hình tài chính**

##### **a. Tình hình tài sản**

- Qua chỉ tiêu tổng tài sản năm 2017 so với cùng kỳ năm 2016, Công ty xét thấy không có biến động (- 00,12%) về tình hình tài sản, về đánh giá hiệu quả sử dụng tài sản qua chỉ tiêu tỷ suất lợi nhuận trước thuế trên tổng tài sản bình quân năm 2017 là 37,10%, so với cùng kỳ năm 2016 tăng 2,74%, góp phần tăng hiệu quả hoạt động kinh doanh và ổn định cổ tức cho cổ đông.

##### **b. Tình hình nợ phải trả**

- Qua các chỉ tiêu về khả năng thanh toán và nợ phải trả tại thời điểm 31/12/2017, Công ty xét thấy tình hình nợ phải trả hiện tại không có biến động lớn (+ 03,22%) ngoài khả năng thanh toán (25,24 lần) của Công ty.



### 3. Những cải tiến về cơ cấu tổ chức, chính sách, quản lý

- Thực hiện chứng nhận chuyển đổi và áp dụng hệ thống quản lý chất lượng ISO từ Tiêu chuẩn 9001:2008 sang Tiêu chuẩn ISO 9001:2015 nhằm nâng cao chất lượng, cũng như hiệu quả trong công việc; thực hiện chuyển đổi Bộ phận Cáp treo - Máng trượt thành Ban điều hành Cáp treo - Xe trượt ống nhằm hoàn thiện bộ máy quản lý, tập trung xây dựng và củng cố lực lượng nhân sự, cơ chế hoạt động đáp ứng nhu cầu phát triển và hoàn thành tốt nhiệm vụ được giao.

- Thực hiện chính sách tiền lương, tiền thưởng dựa trên tính chất và hiệu quả công việc của người lao động.

### 4. Kế hoạch phát triển trong tương lai

#### 4.1 Nhiệm vụ hoạt động kinh doanh

- Kế hoạch kinh doanh năm 2018:

DVT: Tỷ đồng.

STT	DIỄN GIẢI	KẾ HOẠCH NĂM 2018	GHI CHÚ
1	Doanh thu	171,600	
2	Lợi nhuận	94,188	
3	Nộp ngân sách	35,337	
4	Cổ tức	50 %	

\* Ghi chú: Kế hoạch các chỉ tiêu tài chính năm 2018 căn cứ theo Kế hoạch tài chính nhiệm kỳ 2017 - 2021 và sẽ được điều chỉnh thực hiện theo Nghị quyết đại hội đồng cổ đông thường niên năm 2018.

- Tổ chức hội nghị người lao động và đại hội cổ đông thường niên năm 2018.

- Thực hiện duy trì và cải tiến hệ thống quản lý chất lượng ISO 9001:2015.

- Tổ chức khai thác tối đa hóa công suất hoạt động dịch vụ xe trượt công nghệ Châu Âu; tập trung công tác phục vụ và tiếp thị nhằm nâng cao chất lượng dịch vụ và tổ chức khai thác khách sử dụng dịch vụ cáp treo, xe trượt ống trong đợt cao điểm Hội xuân Núi Bà và các ngày lễ lớn trong năm 2018.

- Tăng cường công tác bảo trì, bảo dưỡng hệ thống cáp treo và hệ thống xe trượt ống, quản lý tốt chi phí hoạt động thường xuyên nhằm tối đa hóa lợi nhuận và hoàn thành kế hoạch kinh doanh năm 2018.

#### 4.2 Biện pháp thực hiện

##### a. Về công tác kinh doanh

- Luôn thực hiện tốt nhiệm vụ kế hoạch kinh doanh theo Nghị quyết Hội đồng quản trị và Đại hội đồng cổ đông. Ban giám đốc báo cáo kịp thời các công tác đã thực hiện, những việc phát sinh, cũng như đề ra nhiệm vụ cụ thể từng quý, tháng và có phân kỳ kế hoạch tài chính đi kèm để phân tích, theo dõi và thực hiện đạt được mục tiêu đề ra.

- Thực hiện tổ chức công tác quảng bá hình ảnh dịch vụ cáp treo, xe trượt ống trên các phương tiện truyền thông đại chúng như báo, đài, website, facebook... nhằm thu hút khách đến tham quan tại Khu Du lịch Quốc gia Núi Bà Đen.

- Tổ chức phục vụ tốt lượng khách đến tham gia sử dụng các dịch vụ trong những đợt cao điểm như: Hội xuân Núi Bà, rằm tháng 2 âm lịch, Tết Đoan Ngọ, rằm tháng 7, tháng 8, lễ Quốc Khánh 2/9, ... qua đó nâng cao hiệu quả kinh doanh trong các năm tiếp theo và tổ chức tốt hoạt động dịch vụ vận chuyển khách bằng phương tiện xe điện để đưa đón khách từ cổng Khu Du lịch Quốc gia Núi Bà Đen đến các nhà ga cáp treo, xe trượt ống và ngược lại.



- Tổ chức khảo sát lấy ý kiến khách hàng, nhằm cải tiến, nâng cao chất lượng phục vụ và đáp ứng nhu cầu tham gia sử dụng dịch vụ của khách hàng. Tổ chức xây dựng chiến lược giá thích hợp cho các loại hình dịch vụ; thực hiện các chế độ khuyến mãi giảm vé thích hợp cho từng đối tượng khách hàng để thu hút khách nhằm tận thu vào những tháng thấp điểm. Đẩy mạnh công tác marketing, chăm sóc khách hàng, xây dựng hình ảnh công ty đối với khách hàng, củng cố và mở rộng mối quan hệ với các đơn vị lữ hành du lịch, khách hàng truyền thông, khách hàng tiềm năng và một số đối tượng khách hàng khác.

**b. Về công tác đầu tư, xây dựng cơ bản**

- Sau khi thực hiện xong công tác thoái vốn Nhà nước tại công ty mẹ, công ty tiếp tục xin chủ trương triển khai đầu tư các dự án: Thay thế thiết bị thống cáp treo cũ công nghệ Trung Quốc bằng hệ thống cáp treo mới công nghệ Châu Âu; Mở rộng mặt bằng nhà chờ ga dưới cáp treo Doppelmayr, Nhà xưởng - kho thiết bị kỹ thuật, v.v...

**c. Về công tác bảo trì, bảo dưỡng thiết bị**

- Công tác bảo trì, bảo dưỡng hệ thống cáp treo và hệ thống xe trượt ồng được thực hiện theo đúng quy trình kỹ thuật, không để xảy ra bất kỳ sự cố kỹ thuật nào do yếu tố chủ quan, đảm bảo các hệ thống được vận hành xuyên suốt; công tác kiểm định các hệ thống được chú trọng, đảm bảo các yêu cầu nghiêm ngặt theo đúng quy trình của Trung tâm kiểm định kỹ thuật an toàn khu vực II; nhập khẩu thiết bị dự phòng cho hệ thống cáp treo và hệ thống xe trượt ồng; định kỳ kiểm định toàn diện của hệ thống cáp treo, xe trượt ồng, nhằm đảm bảo hoạt động liên tục phục vụ khách.

**d. Về công tác chăm sóc cảnh quan “xanh, sạch, đẹp”**

- Công tác bảo vệ môi trường được thực hiện thường xuyên, tuân thủ đúng các quy định của các cơ quan quản lý, lập báo cáo giám sát môi trường định kỳ 6 tháng/lần, hợp đồng thuê xử lý chất thải nguy hại, thu gom rác, chất thải rắn thông thường; thực hiện công tác hợp đồng đơn vị dịch vụ vệ sinh phục vụ tại các nhà vệ sinh, nhằm nâng cao chất lượng phục vụ khách miễn phí; thực hiện thuê đơn vị dịch vụ chăm sóc cây kiểng trong công tác chăm sóc hoa kiểng, trồng cây tạo bóng mát, vệ sinh môi trường và tạo cảnh quan xanh, sạch, đẹp trong khu vực.

**5. Giải trình của Ban giám đốc đối với ý kiến kiểm toán: không có.**

**6. Báo cáo đánh giá liên quan đến trách nhiệm của công ty đối với cộng đồng địa phương: không có.**

Nơi nhận:

- Cổ đông.
- HĐQT.
- Ban kiểm soát.
- Lưu Công ty.

**TM. BAN GIÁM ĐỐC**

**GIÁM ĐỐC**



**Trần Trung Kiên**